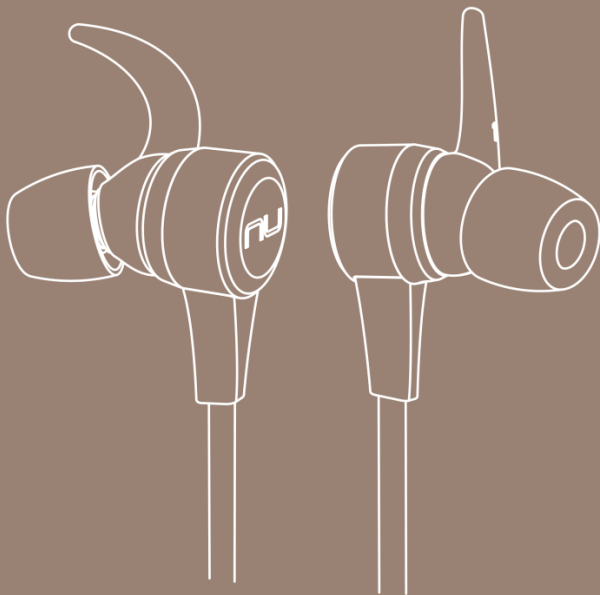


NU FORCE

BE Live5

藍牙入耳式耳機



FE02b

LF.0F

B/7 V1. 1

APBELIVEU

目錄

- BE Live5 耳機與配件
- BE Live5 耳機按鍵說明
- BE Live5操作說明

鋰電池充電

電池電量顯示

藍牙配對

開機/關機

佩戴

接聽電話與聆聽音樂

與Windows 桌上型電腦/筆記型電腦配對連線

與Mac配對連線

- BE Live5其他事項說明

功能Multipoint connections

恢復出廠設置

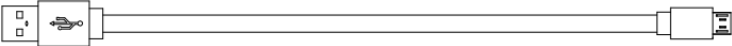
語音提示語

聲明

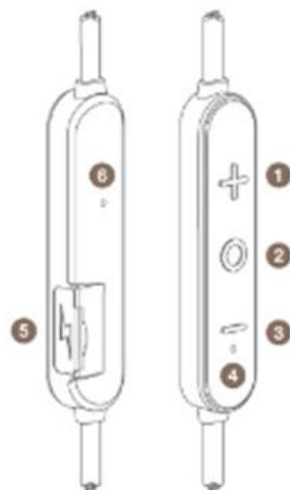
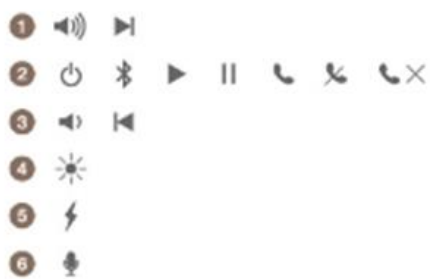
NCC規範

BE Live5 規格表

BE Live5 耳機與配件

項目	圖示
BE Live5 耳機 (含控制器, 麥克風)	
矽膠耳塞 (尺寸 S/M/L)	
泡棉耳塞 (尺寸 M/L)	
弧形耳撐支架	
耳機線調整固定環	
攜帶包	
充電線 (Micro-USB)	
簡易使用手冊	
安全說明手冊	

BE Live5 耳機按鍵說明



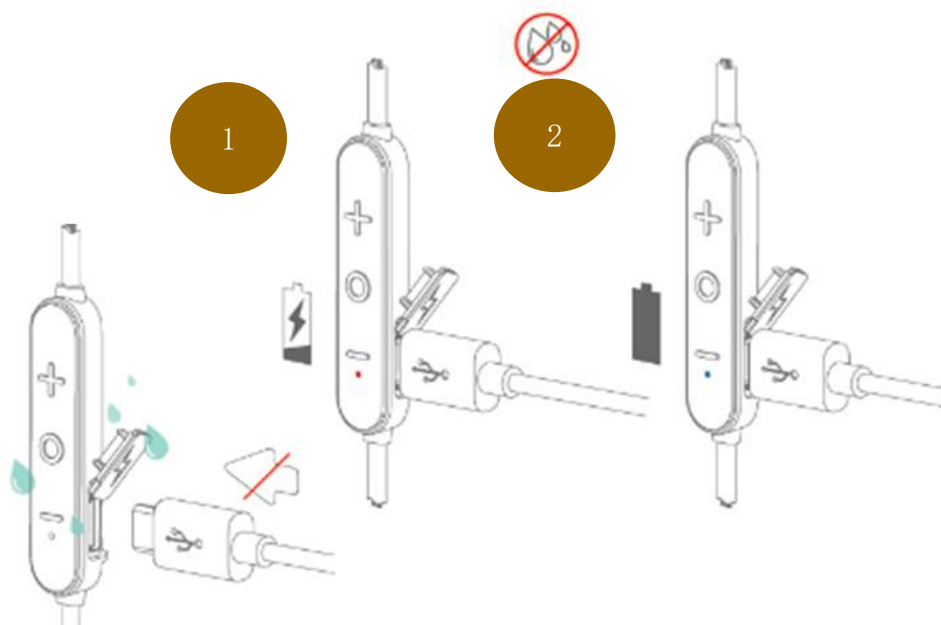
1. 音量調節鍵 (+)
2. 電源開關/功能鍵
3. 音量調節鍵 (-)
4. LED 燈號
5. 充電孔
6. 麥克風

BE Live5操作說明

鋰電池充電

BE Live5 出廠時, 鋰電池已有部分電力已可使用, 但仍建議您在第一次使用前先將鋰電池充滿電.

1. 打開控制器上的充電孔蓋, 插上充電線, 另一端連接上電腦的USB插槽或是合適的USB充電器.
2. 充電過程中, LED顯示紅燈. 充電完成, LED轉為藍燈.
3. 鋰電池由低電壓至充滿電所需時間少於2.5小時.



鋰電池電量顯示

您能夠由LED燈號閃爍得知鋰電池電量狀態. *

確認步驟:

1. 同時按壓控制器上三個按鍵, 音量調節鍵 (+), 電源開關/功能鍵, 和音量調節鍵 (-).
2. LED 會閃藍/紅燈, 由閃爍的次數來表示鋰電池電量狀態.

閃爍次數與電量對比

閃爍次數	當語音功能啟動時
2	Battery low (低電量)
3	Battery at 50% (50%電量)
5	Full battery (充飽電)

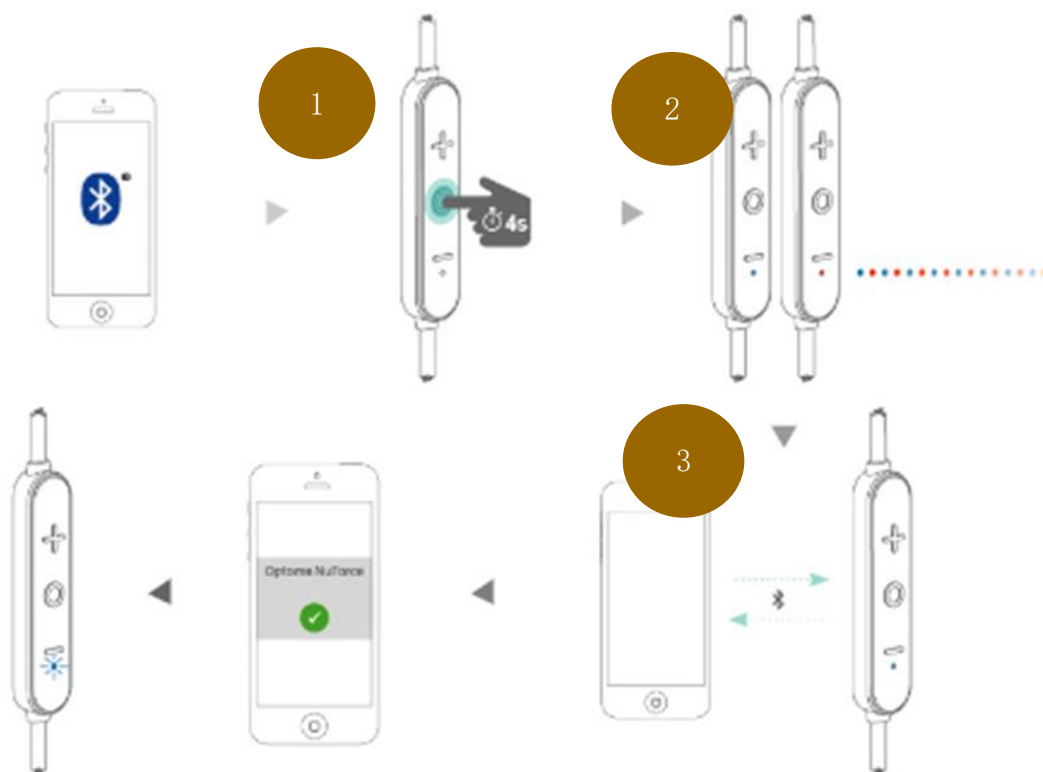
說明:

A. 當鋰電池處於低電量時, BE Live5每兩分鐘會發出短提示音或是當語音功能啟動時, 發出英文發聲 “Battery low” 提示. 請儘快進行充電.

B. iOS 裝置與部分Android 裝置支援螢幕上顯示連線藍牙裝置的電池電量狀態.

*在部分Android 裝置和所有Windows 裝置, 使用者無法在聆聽音樂時, 進行電話通話時或是配對模式下查詢鋰電池電量.

藍牙配對



將BE Live5 與信號源裝置進行藍牙配對，步驟如下：

1. 長按電源開關/功能鍵 6 秒，LED 藍燈，紅燈交錯閃爍時，BE Live5 進入配對模式..
2. 開啟信號源裝置上的藍牙(*Bluetooth*®) 功能，在配對裝置列標中選取 “Optoma NuForce BE Live5” .

說明：信號源裝置的藍牙操作，請參照該裝置的使用手冊。

3. 當BE Live5與信號源裝置成功配對後, BE Live5 的LED開始間隔顯示藍燈, 同時當BE Live5語音功能啟動時, 您將聽到英文發聲 “Primary device connected” ,或是提示音 (當語音功能關閉).

請您注意:

- A. 進入配對模式必須由BE Live5關機狀態開始, 長按電源開關/功能鍵 6 秒.

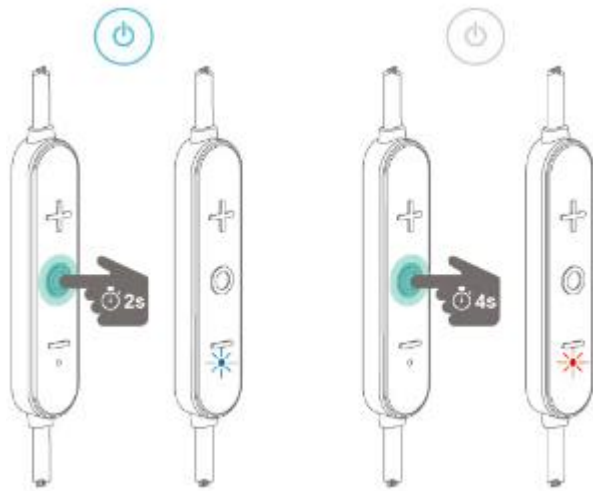
如果是在BE Live5 開機狀態, 則長按電源開關/功能鍵 3秒後將把BE Live5關機.

- B. 在配對模式下未進行任何藍牙裝置配對, 3分鐘後 BE Live5將自動關機.

- C. BE Live5 能記憶八組最近配對成功的藍牙信號源裝置. 當增加第九組配對資料時將自動刪除原八組中最早的第一組資料.

- D. 進行BE Live5 與新的藍牙信號源裝置配對時, 請注意您的BE Live5 沒有與任何藍牙信號源裝置處於連線狀態.

開機/關機



開機時，長按電源開關/功能鍵 2 秒直到LED閃藍燈，語音功能啟動狀態下，您將聽到英文發聲 “Power on” 或是短提示音 (當語音功能關閉時)。

說明:

當您的BE Live5 曾經與某個信號源裝置配對成功時，當前述信號源裝置開啟藍牙功能時，BE Live5 將自動進行連線。除非配對資料被刪除，否則沒有必要再次進行藍牙配對。相關藍牙配對的操作，請參考“ 藍牙配對” 章節。

當有超過一個以上曾經配對成功 (儲存的八組配對資料) 的信號源裝置開啟藍牙時，BE Live5 會自動與最新成功儲存配對資料的信號源裝置連線。利用這項功能特性，BE Live5 可以同時與兩個啟動藍牙的信號源裝置維持連線並由其中一個裝置播播放音源。請參照 “其他事項說明 功能 Multipoint connections” 章節。

要將BE Live5關機, 長按電源開關/功能鍵 4 秒直到LED閃紅燈, 電源關閉. 語音功能
啟動狀態下, 您將聽到英文發聲 “Power off” 或是短提示音 (當語音功能關閉時)

佩戴

為確保您佩戴BE Live5的舒適性, 同時享受耳機與耳道,耳廓緊密貼合時的

BE Live5聲音表現:

1. 請選擇適合您的耳塞尺寸 (BE Live5 配件中有二對海綿耳塞, 與三對矽膠耳塞可供選擇), 將耳塞與弧形支架依圖示說明安裝.
2. 戴上耳機, 調整角度至弧形支架貼合耳廓.
3. 可使用耳機線調整固定環將耳機線調整至舒適佩戴的狀態.

耳機後蓋的磁性裝置能讓您輕鬆的將BE Live5 環繞頸部輕扣於胸前.

接聽電話與聆聽音樂

在您的BE Live5與信號源裝置連線的狀態下，您可使用控制器來接聽電話與聆聽音樂

接聽電話:

選項	狀態	動作
接聽電話	有來電時	按電源開關/功能鍵
拒接電話	有來電時	按壓電源開關/功能鍵 2秒
掛斷電話	通話中/撥號中	按電源開關/功能鍵
重撥上次號碼	連線待機中	連按電源開關/功能鍵 2次
開啟或關閉麥克風靜音 *	通話中/撥號中	同時按音量調節鍵 (+)與音量調節鍵 (-)
切換耳機BE Live5 或手機發聲	通話中	同時按音量調節鍵 (+)與音量調節鍵 (-) 2秒
調整音量		按音量調節鍵 (+) 或 音量調節鍵 (-)
啟動語音操作 Siri (iOS) 或 Google Voice Search (Android)	連線待機中	同時按電源開關/功能鍵與音量調節鍵 (+)

聆聽音樂

選項	動作
播放或暫停音樂	按電源開關/功能鍵
跳播下一首音樂	按音量調節鍵 (+) 2 秒
跳播前一首音樂 *	按音量調節鍵 (-) 2 秒
調整音量	按音量調節鍵 (+) 或 音量調節鍵 (-)

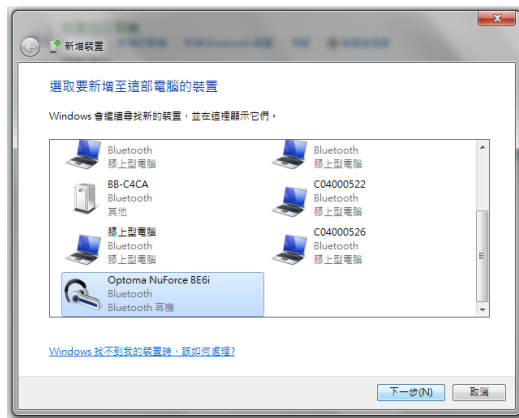
*說明:


- A. 開啟或關閉 BE Live5麥克風靜音可能會有短暫延遲.
- B. 跳播前一首音樂動作, 在部分Android 手機/系統只能跳回該首音樂的開頭.

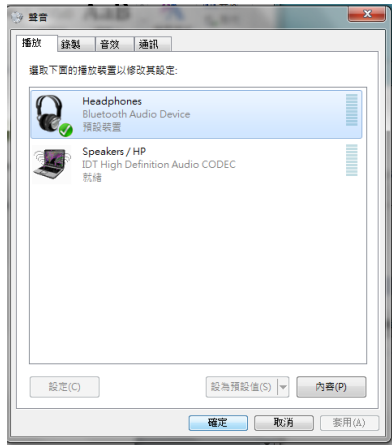
與Windows 桌上型電腦機/筆記型電腦配對連線

以下配對連線步驟適用於 Windows 7, 8, 8.1 and 10.

1. 開啟桌上型電腦/筆記型電腦電源, 開啟藍牙功能
2. 進入桌上型電腦/筆記型電腦 控制台中 “新增Bluetooth裝置” 功能
3. 啟動BE Live5 進入配對模式
4. 在桌上型電腦/筆記型電腦藍牙新增裝置清單中找到Optoma NuForce BE Live5, 點選BE Live5 按” 下一步” 完成配對.如下圖



5. 滑鼠右擊螢幕右下方的喇叭符號, 由清單中選取 “播放裝置” 
6. 在開啟的視窗中點選藍牙耳機為預設裝置, 按下” 確認” 鍵, 如下圖.



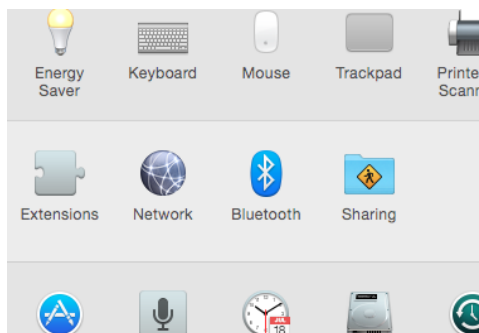
與Mac配對連線

此配對連線步驟適用於現行iOS 版本s

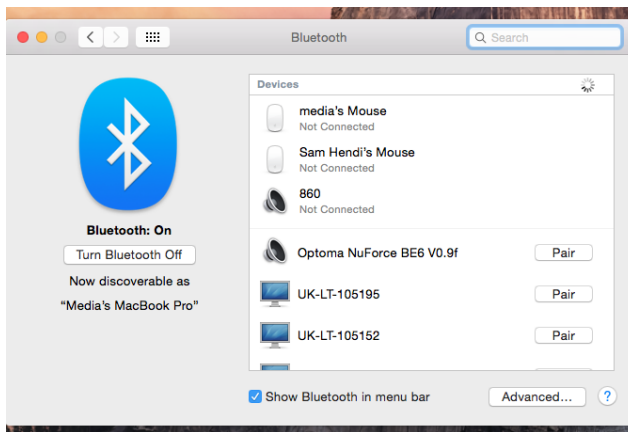
1. 開啟 Mac電源
2. 進入選項 “System Preferences”



3. 點選 Bluetooth 符號



4. 啟動BE Live5 進入配對模式
5. 當 Optoma NuForce BE Live5 出現在 Mac 上Bluetooth清單, 點選 B E Live5 按配對
6. 完成設置, Mac 可由BE Live5 播放音樂.



BE Live5其他事項說明

Multipoint Connections 功能

當BE Live5 有記憶配對資料, Multipoint Connections功能讓BE Live5可以同時與兩個啟動藍牙的信號源裝置保持連線(分別為Primary device和 Secondary device), 並優先由Primary device接收信號源播放聲音. 當Primary device 沒有傳送聲音時, Secondary device 可傳送信號源至BE Live5播放, 並可於兩個信號源裝置間切換.

Primary device, Secondary device 設置如下:

1. 信號源裝置A與BE Live5 完成配對後, 將BE Live5關機. 信號源裝置A藍牙功能維持開啟狀態.
2. 信號源裝置B與BE Live5 進行配對, 配對成功後信號源裝置B成為 Primary device (當語音功能啟動時會有英文播放Primary device connected).
3. 手動在信號源裝置A藍牙連線裝置清單中點選BE Live5 連線, 連線成功後信號源裝置A成為Secondary device (當語音功能啟動時會有英文播放Secondary device connected).

BE Live5 無法同時由兩個信號源裝置接收信號源.

回復出廠設置

當您選擇回復出廠設置, 配對資料將被刪除. 執行步驟如下:

首先確認您的BE Live5 沒有與任何裝置連線. 於配對模式下, 同時按電源開關/功能鍵, 音量調節鍵 (+)與音量調節鍵 (-) 2秒, LED紅燈閃爍5次後 BE Live5 將關機. 配對資料已被刪除. 下次BE Live5開機後將直接進入配對模式.

語音提示語

BE Live5已預先置入下列英文語音提示語.

"Power On"

"Power Off"

"Full Battery"
 "Battery at 50%"
 "Battery Low"
 "Primary device connected"
 "Secondary device connected"
 "Pairing Mode Activated"
 "Voice Dial"

啟動與關閉英文語音提示語

選項	動作
啟動英文語音提示	同時按電源開關/功能鍵與音量調節鍵 (+) 2秒
關閉英文語音提示	同時按電源開關/功能鍵與音量調節鍵 (-) 2秒

聲明

使用手冊內的各項BE Live5 操作與功能, 仍可能因為信號源裝置的差異而有所不同.

(Please be advised, the BE Live5 is equipped with the latest technology however functionality may vary by device.)

FCC STATEMENT

1. This device complies with Part 15 of the FCC Rules. Operation is subject to the following two conditions:

(1) This device may not cause harmful interference.

(2) This device must accept any interference received, including interference that may cause undesired operation.

2. Changes or modifications not expressly approved by the party responsible for compliance could void the user's authority to operate this device.

te the equipment.

NOTE: This equipment has been tested and found to comply with the limits for a Class B digital device, pursuant to Part 15 of the FCC Rules. These limits are designed to provide reasonable protection against harmful interference in a residential installation.

This equipment generates uses and can radiate radio frequency energy and, if not installed and

used in accordance with the instructions, may cause harmful interference to radio communications. However, there is no guarantee that interference will not occur in a particular installation. If this equipment does cause harmful interference to radio or television reception, which can be determined by turning the equipment off and on, the user is encouraged to try to correct the interference by one or more of the following measures:

- Reorient or relocate the receiving antenna.
- Increase the separation between the equipment and receiver.
- Connect the equipment into an outlet on a circuit different from that to which the receiver is connected.
- Consult the dealer or an experienced radio/TV technician for help.

FCC Radiation Exposure Statement

The device has been evaluated to meet general RF exposure require

ment. The device can be used in portable exposure condition without restriction.

CE

Max RF power

BT3.0 (2402-2480MHz) : 2.5dB

RF exposure information: The Maximum Permissible Exposure (MPE) level has been calculated based on a distance of $d=0$ cm between the device and the human body.

CAUTION RISK OF EXPLOSION IF BATTERY IS REPLACED BY AN INCORRECT TYPE. DISPOSE OF USED BATTERIES ACCORDING TO THE INSTRUCTIONS

Excessive sound pressure from earphones and headphones can cause hearing loss.



Regulatory Conformance

Hereby, Optoma Corporation. declares that the radio equipment type
[Bluetooth earphones

APBELIVEU] is in compliance with Directive 2014/53/EU.

The full text of the EU declaration of conformity is available at the following internet address: www.Optoma.com



Notice: This device may be used in each member state in EU

NCC 規範

依據 低功率電波輻射性電機管理辦法, 相關設備與藍牙產品使用須符合該辦法以下事項

第十二條

經型式認證合格之低功率射頻電機, 非經許可, 公司,商號或使用者均不得擅自變更頻率, 加大功率或變更原設計之特性及功能.

第十四條

低功率射頻電機之使用不得影響飛行安全及干擾合法通信;經發現有干擾現象時, 應立

即停用, 並改善至無干擾時方得繼續使用.

前項合法通信, 指依電信法規定作業之無線通訊.

低功率射頻電機須忍受合法通信或工業, 科學及醫療用電波輻射性電機設備之干擾.

Administrative Regulations on Low Power Radio Waves Radiated Devices warning:

Article 12

Without permission granted by the NCC, any company, enterprise, or user is not allowed to change frequency, enhance transmitting power or alter original characteristic as well as performance to a approved low power radio-frequency devices.

Article 14

The low power radio-frequency devices shall not influence aircraft security and interfere legal communications; If found, the user shall cease operating immediately until no interference is achieved.

The said legal communications means radio communications is operated in compliance with the Telecommunications Act.

The low power radio-frequency devices must be susceptible with the interference from legal communications or ISM radio wave radiated

BE Live5 規格表

Connection type	Bluetooth 2.4Ghz	
Bluetooth type	V4.1	
Bluetooth profile	HSP 1.2, HFP 1.6, A2DP 1.2, AVRCP 1.4	
Codec	SBC, Qualcomm® aptX™ audio, AAC	
Cable length	580 +/-20	mm
Driver Type	Dynamic	
Driver size	8	mm
Impedance	16	Ohm
Battery life (estimated)	Up to 8 hours	
Battery type	Lithium-ion battery, Cylindrical Type, Typical 3.7V/55mAh x2	

Microphone sensitivity	-42+/-3dB	
Frequency response	20Hz - 20kHz	
Sensitivity	99dB +/-3dB at 1KHz	
power consumption	15mA at A2DP mode	
Range	Up to 10m	
Weight	16	Grams

商標



Qualcomm®是Qualcomm Incorporated在美國與其他國家註冊的商標，並獲得許可使用。Qualcomm aptX™ audio是Qualcomm Technologies International, Ltd.在美國與其他國家註冊的商標，並獲得許可使用。